

尿閉

西陣病院 泌尿器科

高橋 輝

演題発表に関連し、開示すべき
COI関係にある企業等はありません。

「研修医のための泌尿器救急疾患に対する対応」

- ▶ 尿閉とは
- ▶ 初期対応
- ▶ 尿道カテーテル留置のポイント

当直中 AM1時 救急受診

- ▶ 65歳 男性
- ▶ 既往・内服：なし
- ▶ 主訴：尿が出ない
- ▶ 現病歴

飲み会から帰宅後、就寝中に尿意で目が覚めたが排尿できず、下腹部膨満・下腹部痛が出現したため、AM1時に救急受診。

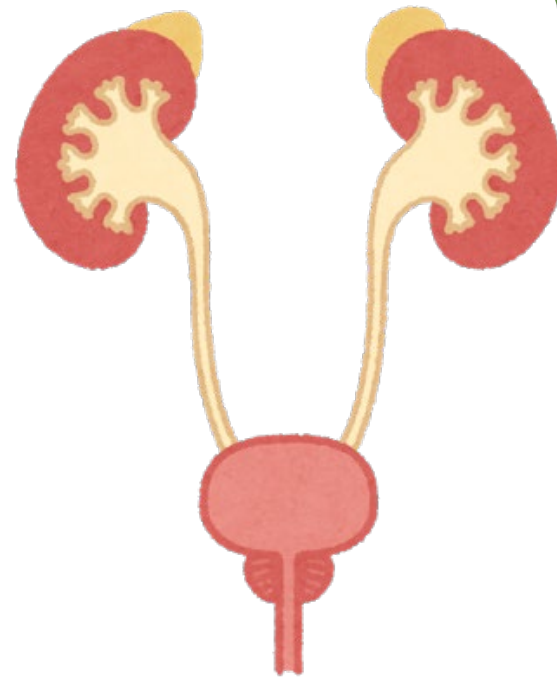


まずは問診をとりましょう

- ▶ 患者は非常に切迫しているので手短かに！
- ▶ どういう状態？
- ▶ 原因は？



「尿が出ない」とは？



- ▶ 尿閉もしくはは無尿
- ▶ 尿閉：膀胱に尿貯留はあるが排尿できない状態
- ▶ 無尿：膀胱に尿貯留がない状態(腎不全)

鑑別には超音波検査が有用ですが・・・

尿閉の原因

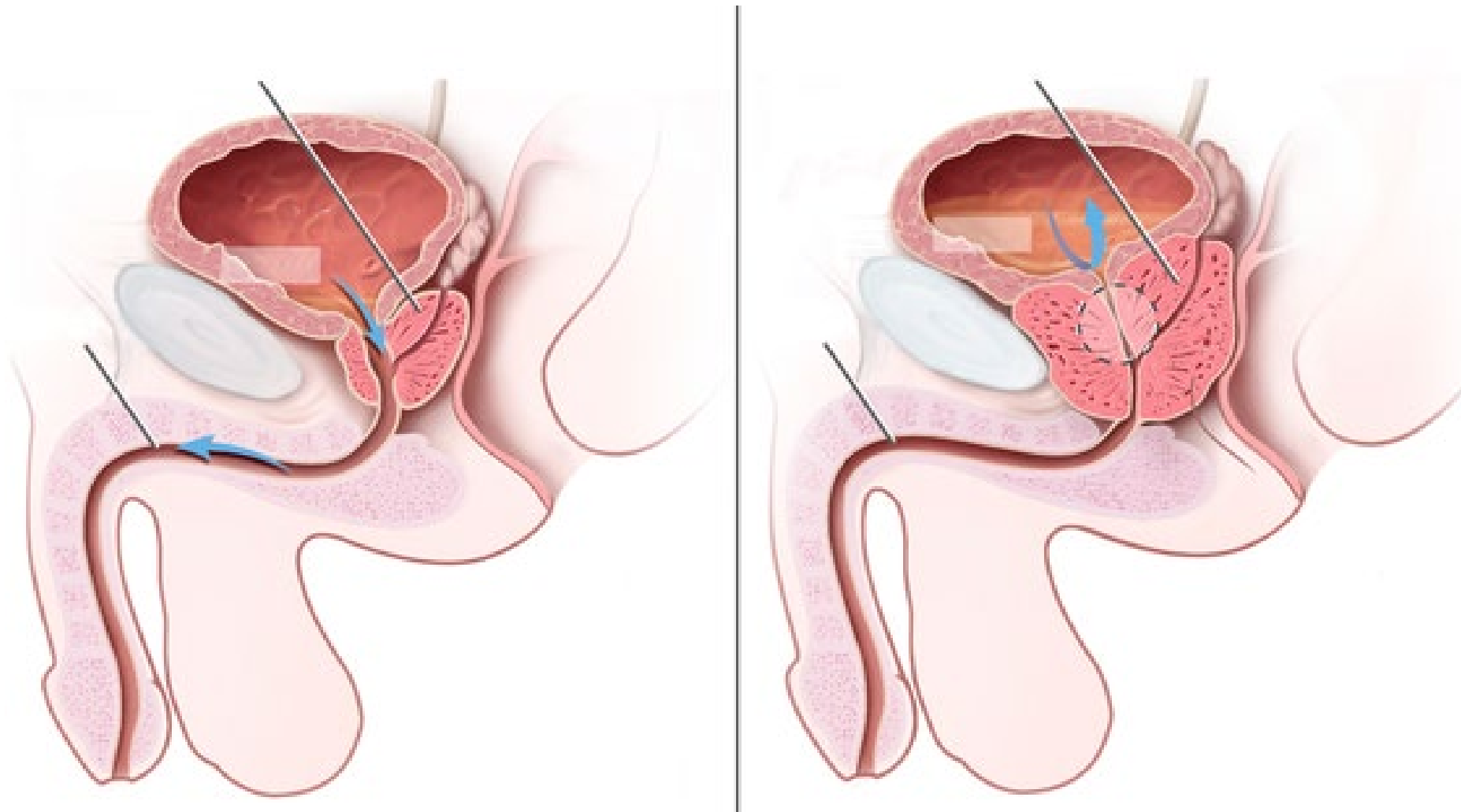
- ▶ 前立腺肥大症
- ▶ 下腹部術後(直腸癌や子宮癌などの術後)
- ▶ 糖尿病、パーキンソン病

などを背景に持つ方が

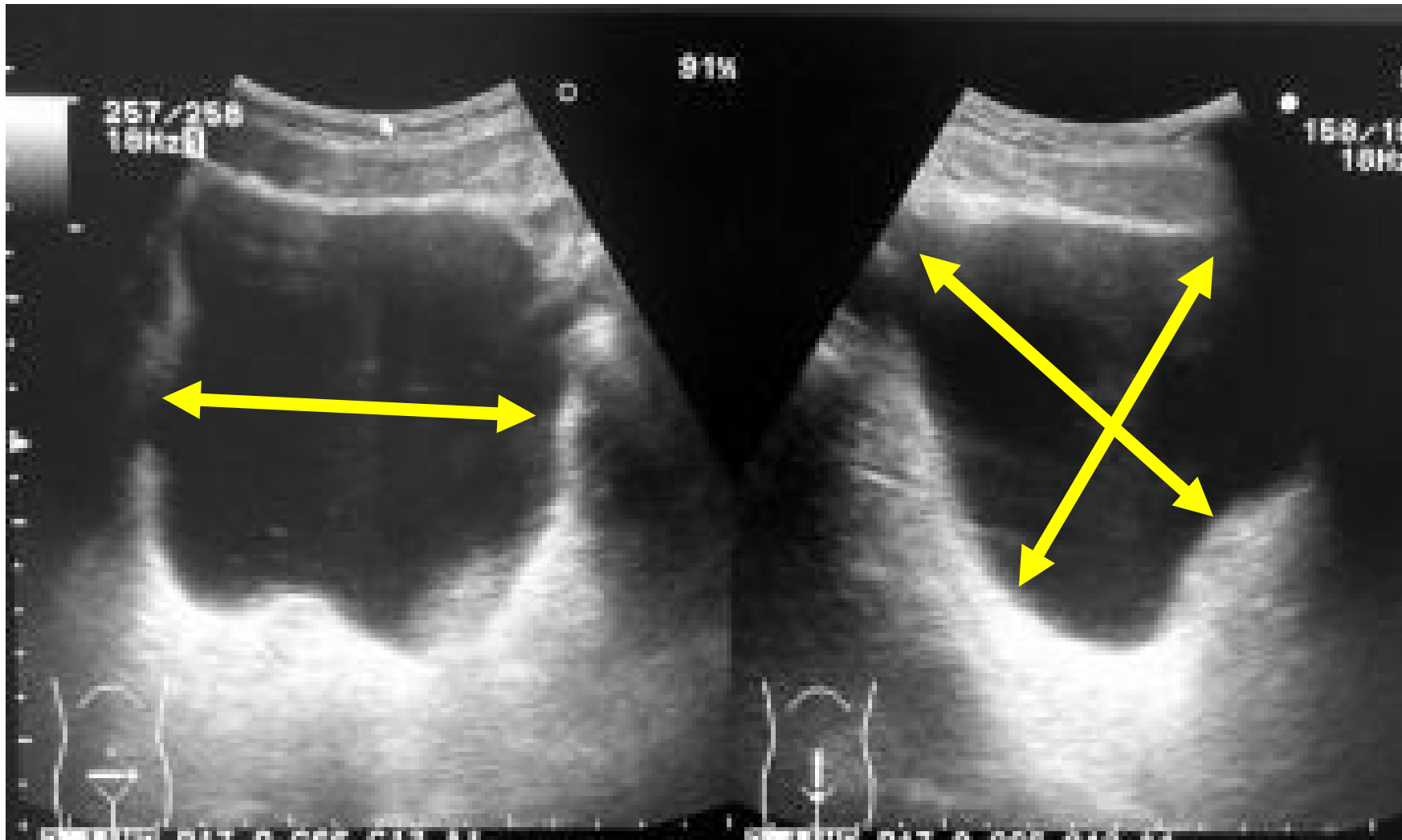
- ▶ 内服薬(咳止め薬、感冒薬、精神安定剤、不整脈薬など)
- ▶ 飲酒

などを契機として発症する

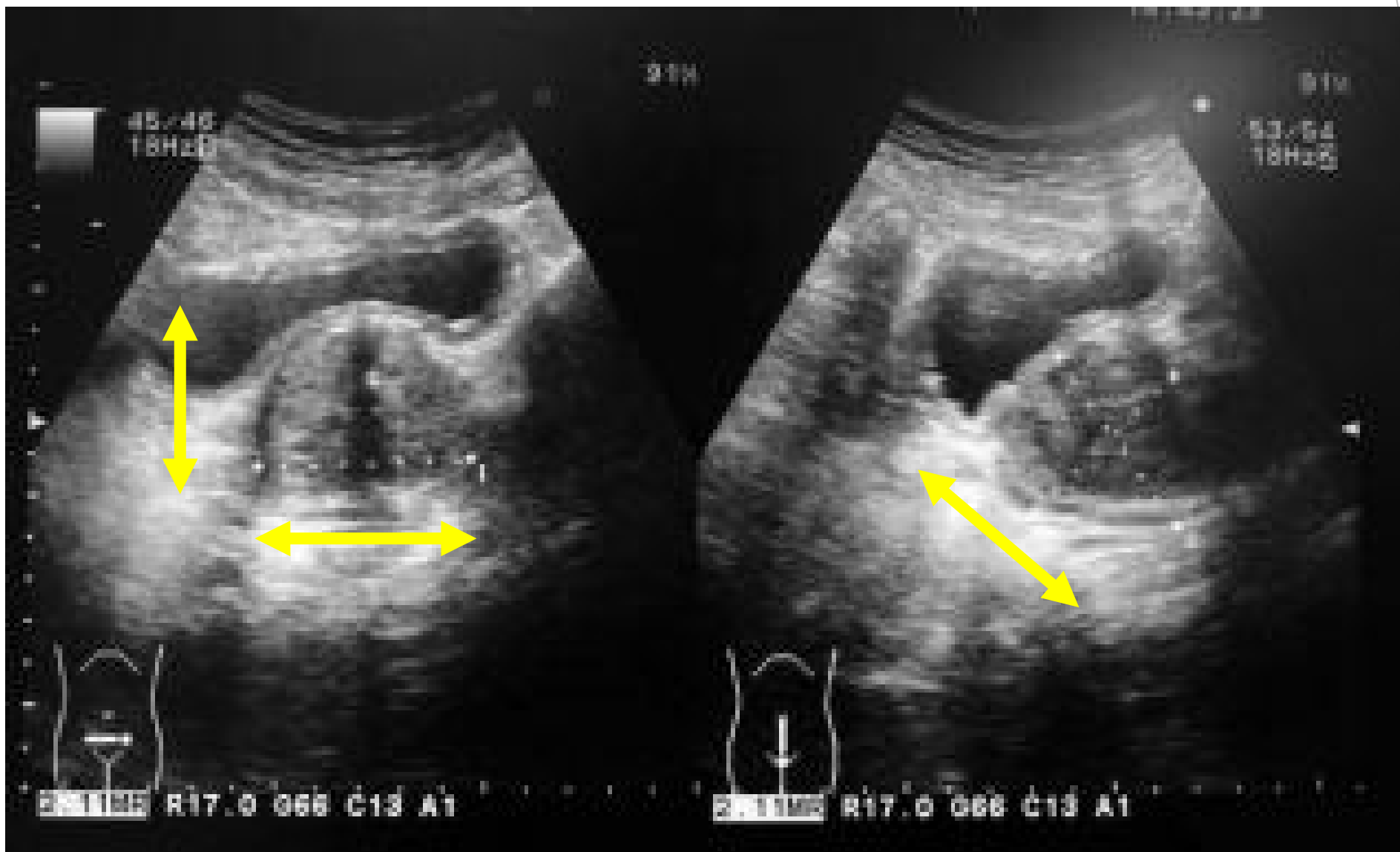
前立腺肥大症



超音波検査



超音波検査



診断が ついたら

- ▶ 導尿もしくは尿道カテーテル留置
導尿の場合朝までにもう一度受診されることが . . .
- ▶ 翌日泌尿器科受診を指示

これだけでOK！！

尿道カテーテル留置の手順

- ▶ 外尿道口を確認する
- ▶ 外尿道口を消毒する
- ▶ 亀頭を挙上し、陰茎を直線化する
- ▶ 外尿道口からカテーテルを挿入する
- ▶ カテーテル根本まで挿入し、尿流出を確認後、カフを膨らませる

森皆ねじ子

ねじ子の
ヒミツ
手技

1st Lesson

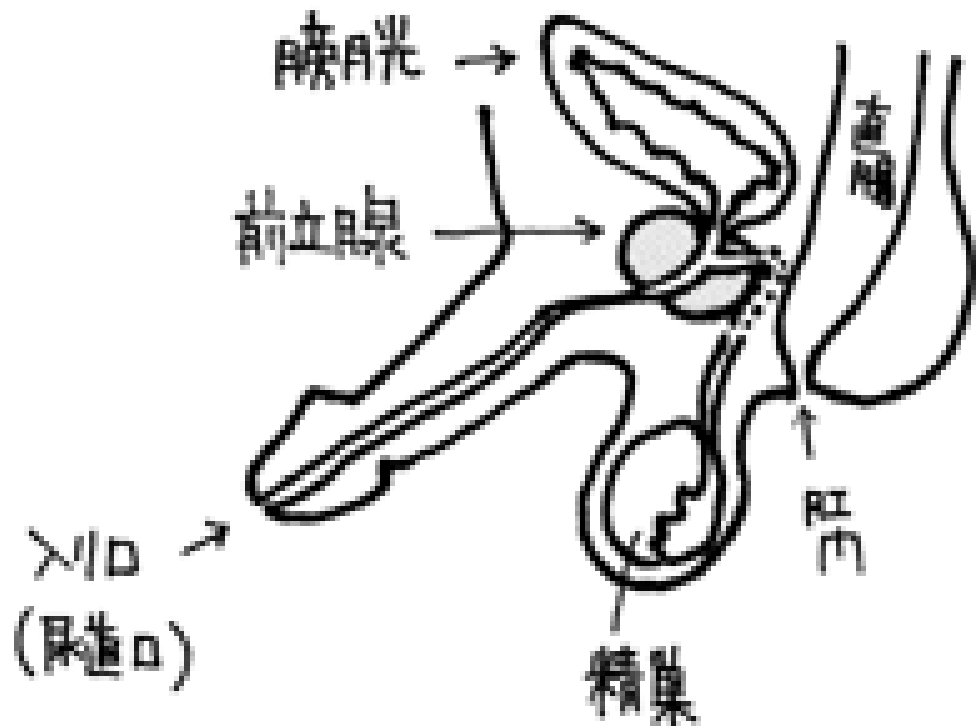


ねじ子先生が
代表的な医療手技を
マンガで楽しく、本音で解説

新人ナースも再就職ナースも、ヒミツ手技でこっそりスキルアップ!

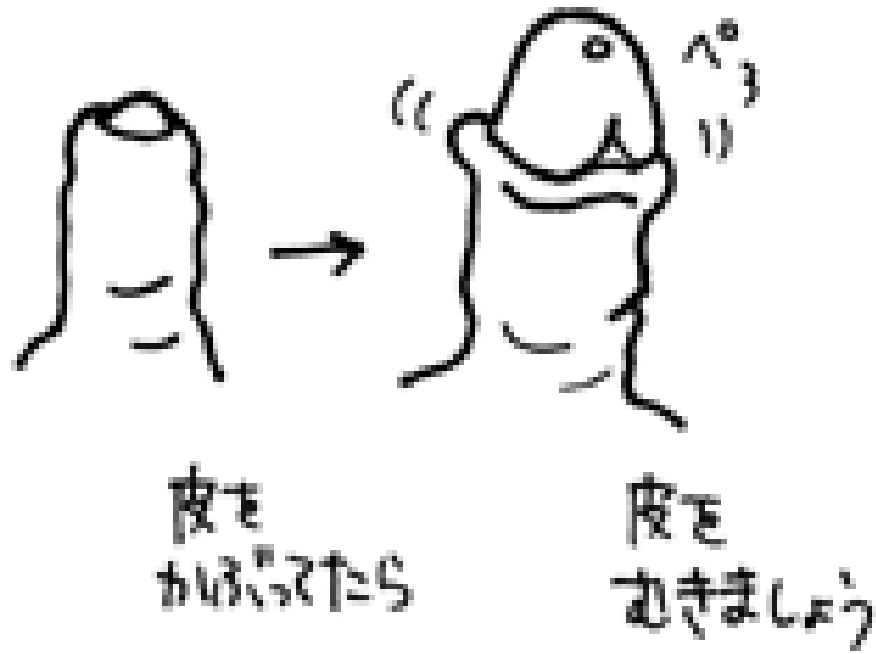
大好評
発売中!

✿これが"男♂"だ!!



比較: ♀



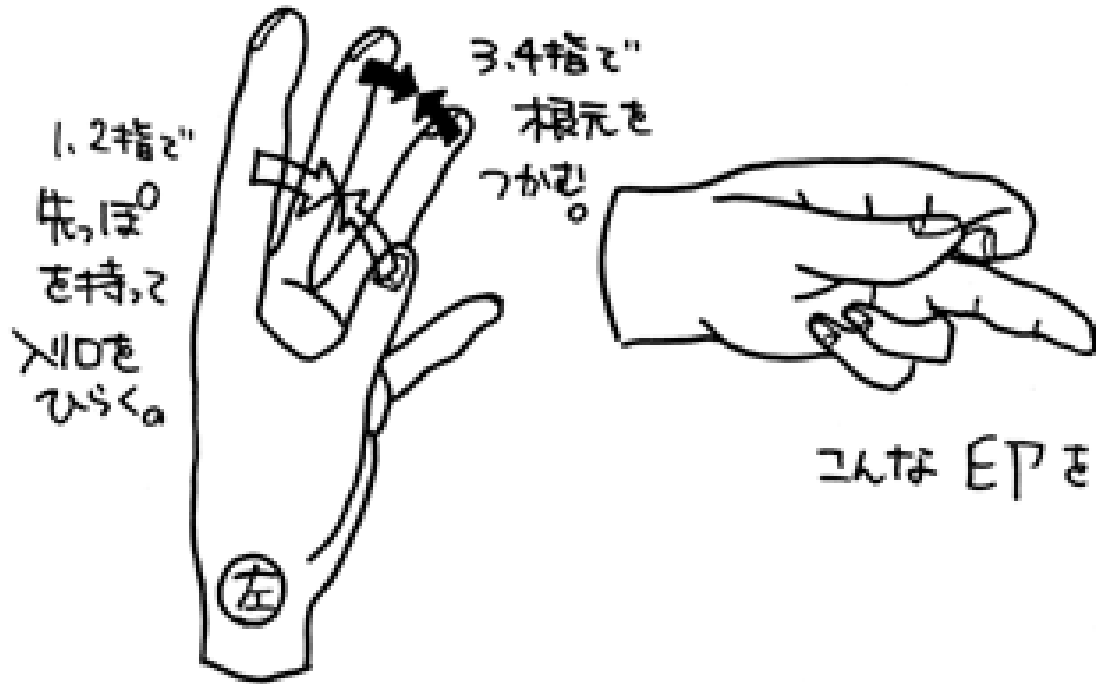


男子の♂の大きさは
人それぞれです。

本当に○

…何はし尿道口が
見えれば” それでいいんです”

✿ これが♂の持ち方だ!!



こんなEPを結びましょう

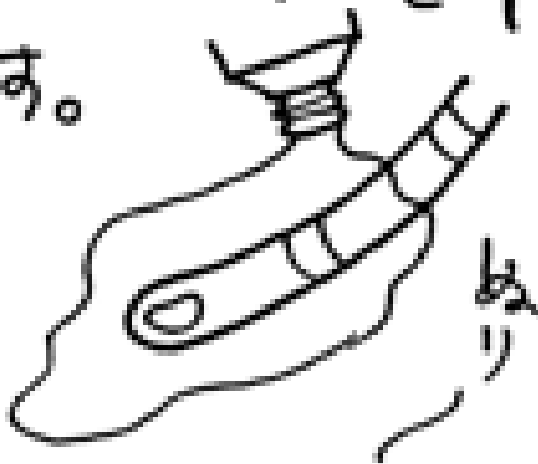
♂の持ち方。



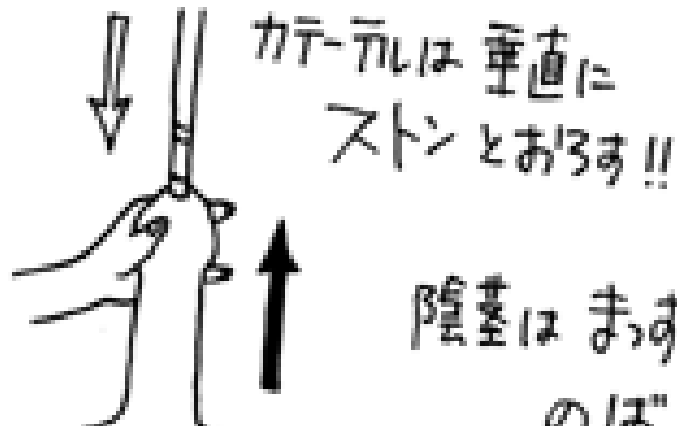
② ぐりぐりと入口を消毒
します



③ カートリッジの先端に
キシロカインゼリーを たっぷりと
ぬります。



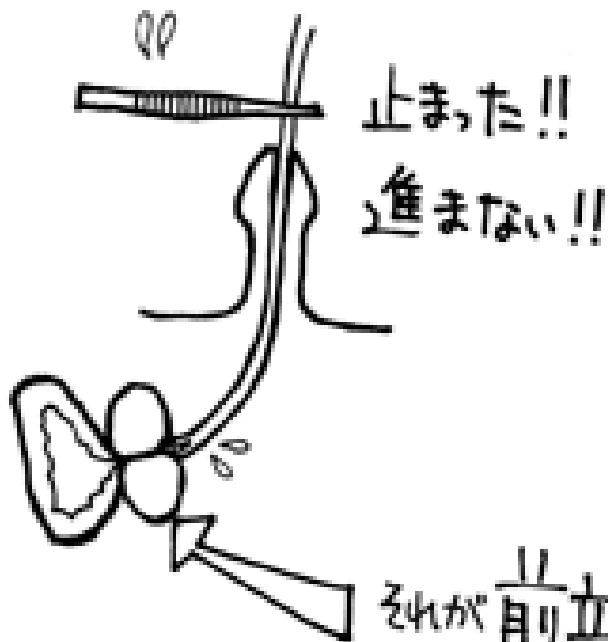
⑥ 一気に落とす!! 垂直に落とす!!



カッターは垂直に
ストンと落とす!!

陰茎はまっすぐ垂直に
のばす!!

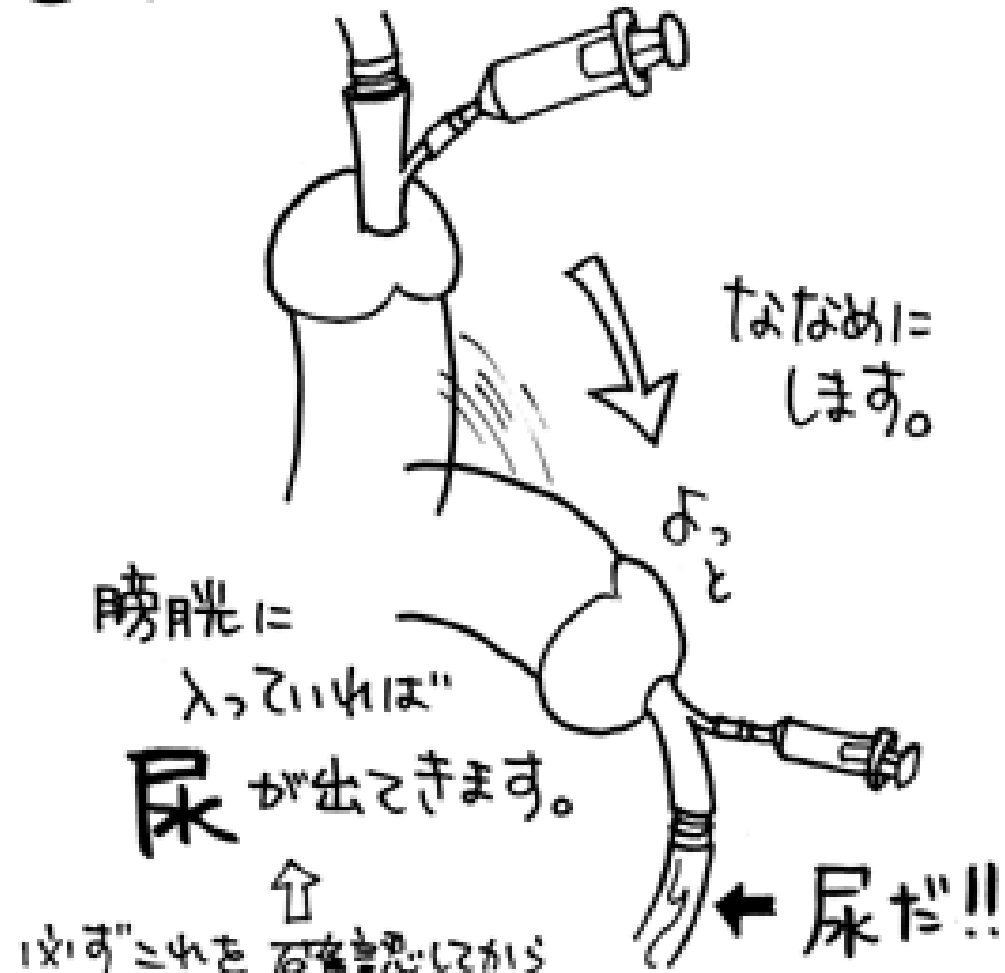
⑦ 突っかった!! ...それが前立腺。



止まった!!
進まない!!

それが前立腺

⑩ 必ず入れ替ったら……



↑
必ずこれを石を認めたから

⑪ 必ずみましよう

(尿道の途中に「バルーン」を挿入して「エライコ」となる)

尿道カテーテル留置のTips ～男性～

- ▶ 途中で抵抗を認め、根元まで挿入できない
 - ①陰茎をしっかりと牽引する
 - ②キシロカインゼリーを注入する
 - ③カテーテルを変更する(種類、太さ)

尿道カテーテルの種類

- ▶ チーマン型
- ▶ フォーリー型
2way、3way
- ▶ ヘマチュリア型



チーマン型



フォーリー型(2 way)

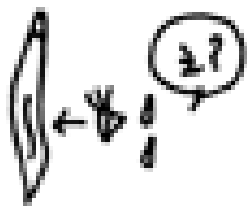
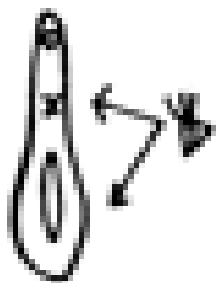


フォーリー型(3 way)

尿道カテーテル留置のTips～女性～

- ▶ 外尿道口が視認できず、膣に入ってしまう

おばあさまたちは
膣が萎縮 している



萎縮した膣という所に
尿道口も

おちくぼんて"はまっている



指を入れて子宮頸部を
カクニシシツ
尿道にせまる…
この手もあります。

それでも入らない場合は誰かに頼んでみましょう

Take home message

- ▶ 「尿が出ない」を主訴に救急受診する人はほとんど尿閉です。
- ▶ 簡単に問診しながら診断し、導尿/Ba留置しましょう。
- ▶ 留置困難な場合はいくつかのテクニックを思い出しましょう。

- ▶ 泌尿器科は多岐に渡って診療出来て楽しい科です！
皆さんが研修に来てくれるのを楽しみにしています！